

Montage du KIT PCB manette

Liste des composants

REF Electronique diffusion à Lille (ELECDIFF)

- 3 x BOÎTIER PRE-CABLE 8 CONTACTS - ref:COKK254F-8
- 1 x BOÎTIER PRE-CABLE 3 CONTACTS - ref:COKK254F-3
- 2 x BOÎTIER PRE-CABLE 4 CONTACTS - ref:COKK254F-4
- 6 x BOÎTIER PRE-CABLE 2 CONTACTS - ref:COKK254F-2
- 6 x CONN. MALE DROIT SIMPLE CLOISON 2P 2,54 - ref:COANAM1D2540
- 1 x CONN. MALE DROIT SIMPLE CLOISON 3P 2,54 - ref:COANAM1D2540
- 2 x CONN. MALE DROIT SIMPLE CLOISON 4P 2,54 - ref:COANAM1D2540
- 3 x CONN. MALE DROIT SIMPLE CLOISON 8P 2,54 - ref:COANAM1D2540
- 1 x RESEAU SIL 4X1 KOHMS 8 BROCHES - ref:RESIL41K
- 3 x RESEAU SIL 4X10 KOHMS 8 BROCHES - ref:RESIL410K
- 1 x SUPPORT CI 24 POINTS LARGE REF : COIC024L (à vérifier)
- 3 x Condensateur 100 NF

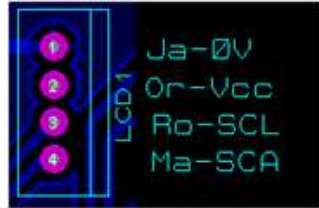
Ja = Jaune

Or = Orange

Ro = rouge

Ma) Marron

- Souder le boîtier 4 points sur l'afficheur. Attention au connecteur LCD1, les 4 fil vont sur l'afficheur mais pas dans l'ordre (j'ai trouvé une inversion SCL-SCA), respectez le plan ci-dessous et ça sera bon.



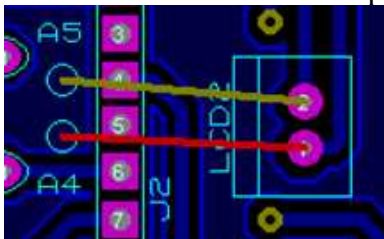
vers afficheur

- Codeur , un boîtier 4 points



A B 0V +5V
Mar Rou Jau Orange

Liaison LCD Connecteur 2 points



fil Rouge et Marron

4 boutons poussoirs (1 boîtiers 8 points)



- 1 2 gris violet
- 3 4 bleu vert
- 5 6 jaune orange
- 7 8 rouge marron

- BP1 / Homme mort
- BP2 / Mode INC-Cont ou GO fonction PAD
- BP3 / Ouvrir PAD depuis GOTO
- BP4 / Ouvrir GOTO ou FERMER GOTO/PAD/Pause

Sélecteur INC et AXE

Connecteur	PCB	Sélecteur
Gris	1 (0V)	POS1
Violet	2 (+5V)	POS6
Bleu	3	POS2
Vert	4	POS3
Jaune	5	POS4
Orange	6	POS5
Rouge	7 (non connecté)	
Marron	8	commun (au centre)

(Le fil rouge pourra être coupé après vérification du

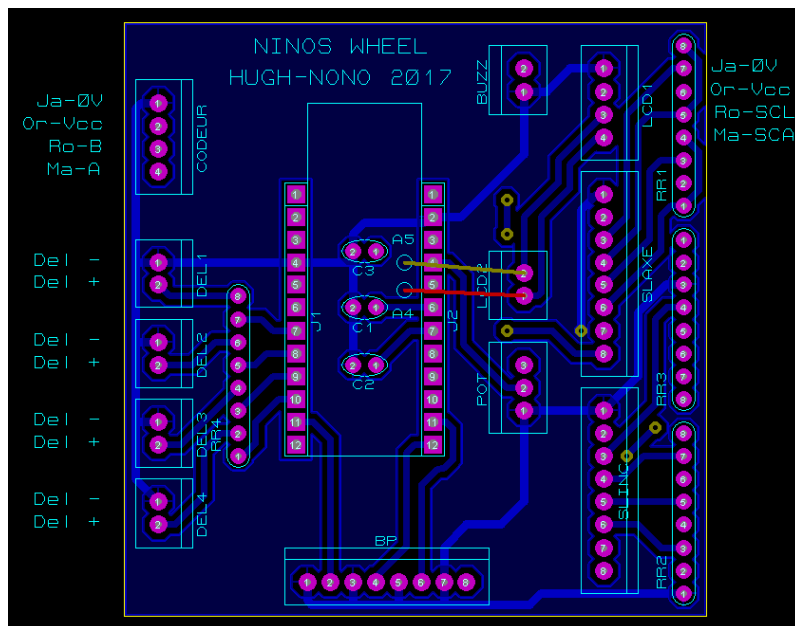


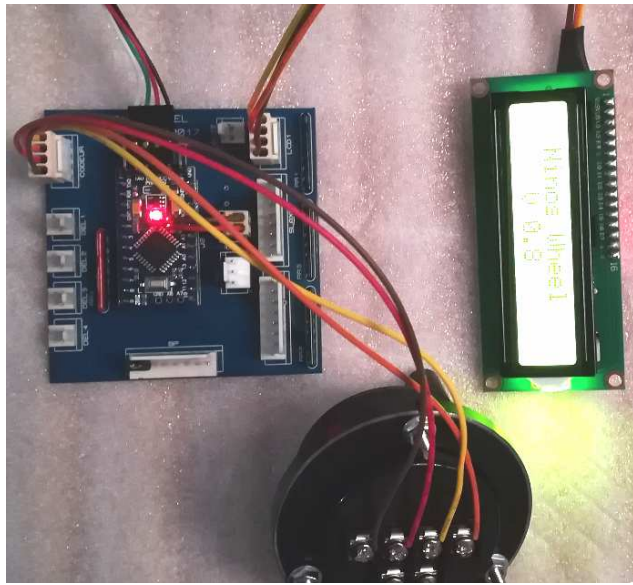
fonctionnement)

4 LEDS

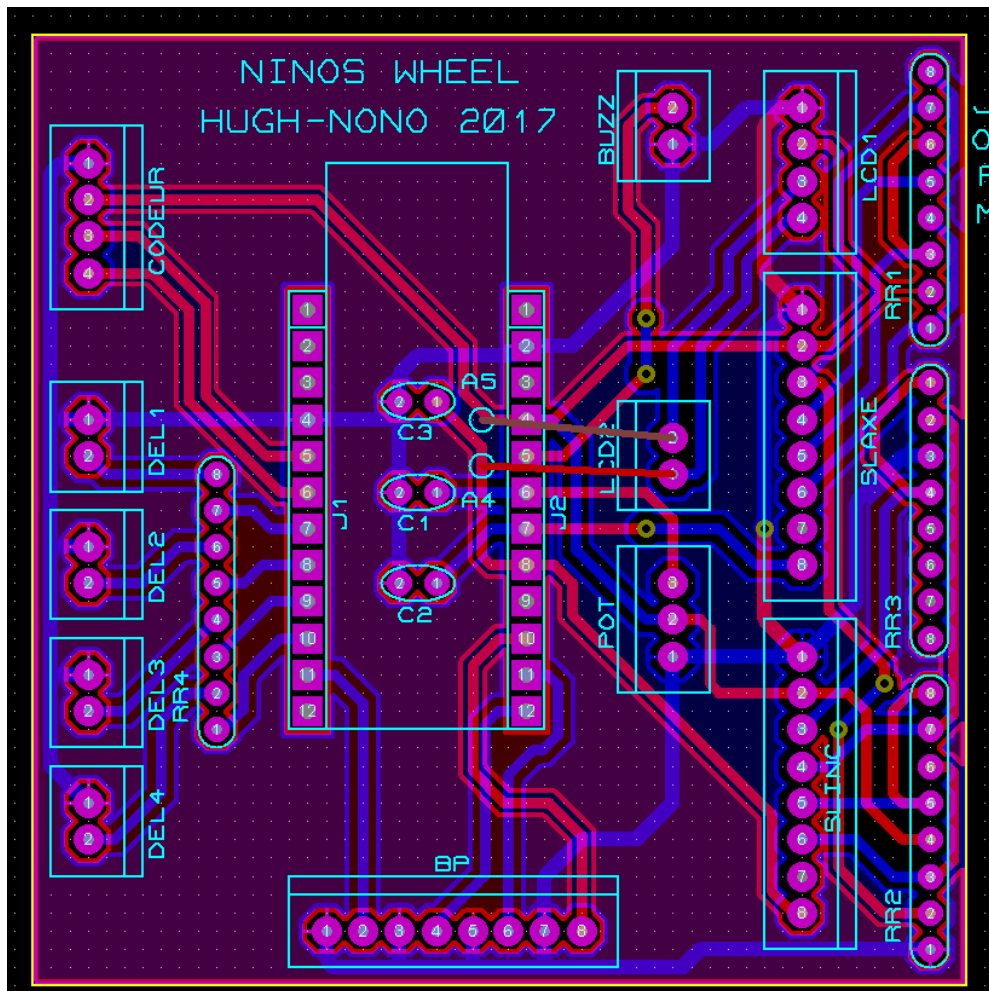


Respecter le + et le - de chaque LED





PCB au pas de 2.54 mm (ici grille au pas de 1.27 mm)

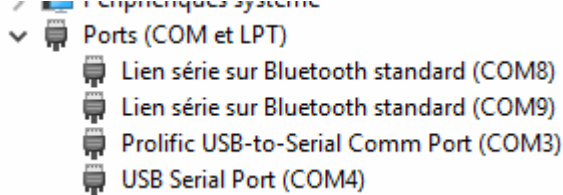


Test de la manette

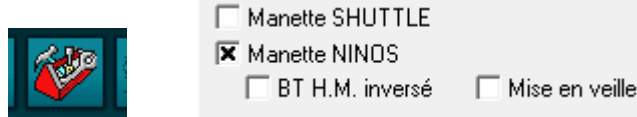
Si au lancement FAO le pavé GOTO s'ouvre, c'est qu'il y a un PB (bouton manette ou Shuttle)

Pré-requis

A) Vérifiez les n° de port COM dans le gestionnaire de périphériques Windows
Pour mon cas c'est Prolific pour la manette et USB sérial pour ma speed IT



B) Il ne doit pas y avoir de conflit ici, sinon, réglez le PB (c'est indépendant de NINOS)



C) Réglez

D) Branchez l'HM en court-circuit (pour ne pas l'utiliser) ou connectez un BP NO

**Firmware 0.84 ou sup (à vérifier sur l'écran LCD à la mise sous tension de la manette)
FAO version 5.07.G (07/02/18) (menu aide/version)**

1) FAO / Config COM /Editer / Plus de paramètre /



Déclarer le port COM de la manette pour mon cas
Quitter FAO

Relancer FAO interface et manette connectées



Vérifiez les n° de COM (4=interface 3=manette)

Inutile d'aller plus loin si les 2 ports COM n'apparaissent pas

2) Configuration



- Config (décocher Shuttle)

- Bouton BP1 HM (NO), relâché, donc entrée en l'air

- bouton INC au mini (anti-horaire)

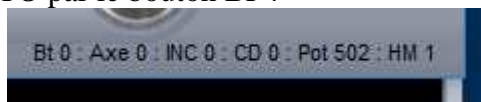
- bouton AXE au mini

- bouton vitesse à mi course

3) Ouvrir le GOTO par le bouton BP4

Refermer par BP4

4) Ouvrir le GOTO par le bouton BP4



On doit lire ceci

- pot = +/- 500 ça dépend du potar (mais pas vers 1000 ni vers 0)

- Bt 0 (car aucun bouton n'est activé)

- INC 0 car au mini

- AXE 0 car au mini

- HM 1 car entrée en l'air, donc en mode protection

- CD 0 si on a pas encore touché à la roue, sinon valeur quelconque mais statique (stable)

Tourner le codeur CD ne doit pas changer et il ne se passe rien.

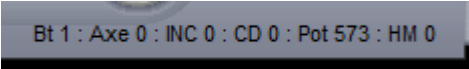
5) Pressez le bouton PAD (BP3), l'écran PAD s'ouvre

On tourne la roue, il ne se passe rien

6) Refermer les fenêtres PAD et GOTO avec BP4

7) Configuration , cocher **BT HM inversé**

8) Ouvrir le GOTO par le bouton BP4, cette fois on a ceci



Bt 1 : Axe 0 : INC 0 : CD 0 : Pot 573 : HM 0

Bt1 car HM inversé et donc HM=0

Pressez BP1, HM passe à 1

Relâchez BP1, HM retombe à 0

9) Ouvrir le PAD par BP3

Cochez quelques cases à droites afin d'activer quelques fonctions

Tourner la roue codeuse, le cercle VERT se ballade sur les boutons des fonctions activées



Note importante

- sens horaire = défilement du bouton 1 vers le bouton 24

- sens inverse = défilement du bouton 24 vers le bouton 1

10) Fermer le PAD par BP4

11) Vérifiez le fonctionnement du potar Vitesse du mini au maxi et remettre au centre environ

12) Vérifiez le bouton Sélecteur INC de 0.01 à CONT (sans passer par 10, trop dangereux) puis revenez à INC = 0.1 mm

La manipulation du bouton provoque le passage en mode INC, c'est normal

13) Ne touchez pas au sélecteur d'axe, il est sur X, il y reste

14) Tournez la roue, de quelques crans, ça doit avancer en Pas à PAS

15) Tournez de un tour, ça doit faire 10 mm